



## Bedienung und Pflege Typ GH

### Öffnen und Schließen des Fensters

Zum Öffnen des Fensters den Bedienunggriff senkrecht stellen. Der Flügel muss in drei Öffnungspositionen stehen bleiben. Falls das nicht der Fall ist, folgen Sie dem unteren Bereich "Öffnungsfunktion".



### Lüftung

Der Bedienunggriff ermöglicht die Lüftungsstellung.



### Bedienung der Dauerlüftungsklappe

Um Frischluft zu genießen, selbst wenn das Fenster komplett geschlossen ist, winkeln Sie die Griffleiste einmal ab um die Lüftungsklappe zu öffnen. Obwohl das Fenster geschlossen bleibt, kann frische Luft durch den eingebauten Luftfilter in den Raum strömen. Der Luftfilter hält Staub, Flugschnee und Insekten fern.



## Reinigung der Scheibe

Um die Aussenscheibe zu reinigen, drehen Sie den Fensterflügel um 180 Grad durch und fixieren Sie diesen mit dem Putzriegel. Die Scheibe ist mit einem weichen, sauberen, fusselfreien Tuch, einem Waschleder, einem sauberen, weichen, nicht scheuernden Schwamm oder einem sauberen Glasabzieher mit Gummilippe zu reinigen. Klares Wasser ist in der Regel für das Putzen der Fensterscheibe das Beste. In Gegenden mit sehr hartem Wasser ist diesem vorher ein wenig Spülmittel beizufügen (oder entfernen Sie nach der Reinigung vollständig das Wasser)!

## Warnung

- Vermeiden Sie unbedingt den Kontakt der Scheibe mit Silikon.
- Verwenden Sie keine Reinigungsmittel die scheuernde Partikel enthalten.
- Verwenden Sie zur Reinigung der Scheibe keine chemischen Produkte.
- Vermeiden Sie, dass die Scheibe in Kontakt mit allen Arten von scharfen oder scheuernden Gegenständen kommt, darunter auch Schmuck-gegenstände.
- Versuchen Sie niemals Schmutz, besonders wenn er schon angetrocknet ist, von der Scheibe zu entfernen ohne diesen zuerst mit Wasser eingeweicht zu haben.
- Wenn in der Nähe der Verglasung gearbeitet wird, decken Sie bitte vorher die Scheibe ab.



## Vermeidung von Kondensat

In Räumen mit erhöhter Luftfeuchtigkeit kann sich an der Innenseite der Isolierscheibe Kondenswasser bilden. Dies läßt sich durch die von einem Heizkörper ausgehende Warmluftzufuhr am Fenster und häufigeres Lüften des Raumes verringern.



### Reinigung des Luftfilters

Der Luftfilter läßt sich herausnehmen und mit handelsüblichen Reinigungsmitteln säubern: Fenster in Putzstellung schwenken und feststellen. Filterstreifen aus der Filterleiste entnehmen. Neue Filterstreifen erhalten Sie auf Wunsch von VELUX.



### Holzpflege

Das Holz der Fenster ist ab Werk imprägniert und endbehandelt und kann mit handelsüblichen Reinigungsmitteln gereinigt werden. Das Fenster muss mindestens alle vier Jahre und im übrigen bei Bedarf nachbehandelt werden. Fenster, die stärker der Hitze, starkem Sonnenlicht und/oder hoher Luftfeuchtigkeit (z.B. in Küche und Bad) ausgesetzt sind, müssen aber mindestens alle zwei Jahre nachbehandelt werden. Nachbehandlung: Die Oberflächenbehandlung (Lack oder Anstrich) entfernen. Die ebene, gereinigte und trockene Oberfläche grundieren und eine Schicht Akryllack/-anstrich auf Wasserbasis auftragen (immer den Anweisungen des Herstellers folgen.) Dasselbe Verfahren an Bereichen, deren Lack/Anstrich beschädigt ist, anwenden.



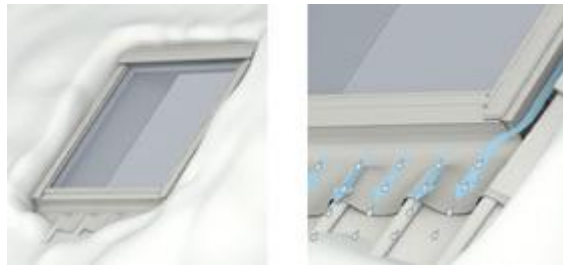
### Reinigung des Eindeckrahmens

Den Eindeckrahmen rund um das Fenster einmal jährlich von Laub und dergleichen reinigen, um einen einwandfreien Wasserablauf zu gewährleisten.



## Schnee und Eis

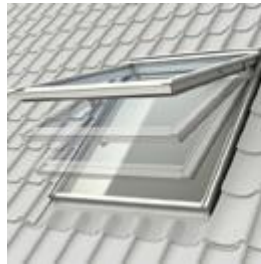
Schnee und Eis um das Fenster herum entfernen, damit Schmelzwasser immer vom Fenster abgeleitet werden kann.



## Öffnungsfunktion

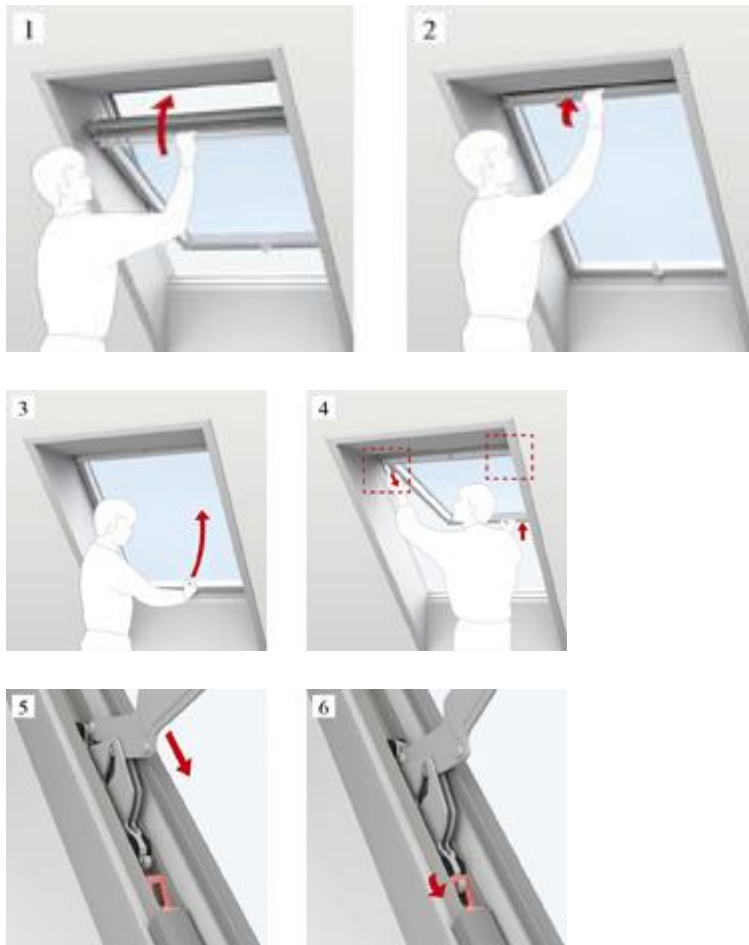
Zum Öffnen des Fensters den Bedienunggriff senkrecht stellen.

Der Flügel muss in drei Öffnungspositionen stehen bleiben. Falls das nicht der Fall ist, überprüfen Sie bitte, ob die Beschläge an beiden Seiten in die Federn einrasten (siehe Abschnitt A). Falls der Flügel noch immer nicht in drei Öffnungspositionen stehen bleibt, Federn justieren (siehe Abschnitt B).



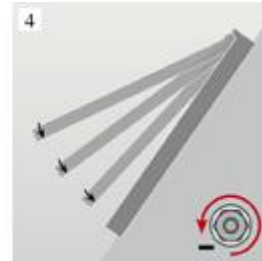
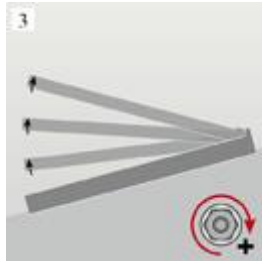
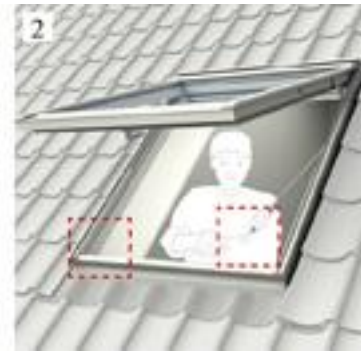
## Kupplung von Federn mit Beschlägen

- Fenster mit Griffleiste schließen (**1, 2**).
- Danach das Fenster zur Klappstellung öffnen (**3**).
- Gleichzeitig den Flügel nach oben drücken und den linken Beschlag nach unten ziehen bis er in die Feder einrastet. Vorgang auf der rechten Seite wiederholen (**4, 5, 6**).



**B. Federjustierung (nur falls der Flügel nicht in drei Öffnungspositionen stehen bleibt):**

- **Metallkappen vorübergehend herausnehmen (1).**
- **Schraubenmuttern auf den Federn an beiden Seiten gleichmäßig justieren (2).**
- **Im Uhrzeigersinn (3) Verstärkung der Hebelkraft (für niedrige Dachneigungen).**
- **Gegen den Uhrzeigersinn (4) Verminderung der Hebelkraft (für steile Dachneigungen).**



Bei Dachneigungen über 55° bis max 75° müssen Sonderfedern von VELUX bestellt werden.